



KidneyCancerAssociation®



2022

KITAMBUZI TU

Iligunduliwa Hivi Majuzi?

Pamoja, Tumepata Hii.

Mwenye Nguvu Pekee. Haizuiliki Pamoja.®

*Disclaimer: This translation is machine-generated and is intended solely as a convenience to non-English readers. The information has not been proofread by a fluent reader of the language. Any reliance on this translation for information is at the risk of the user. It is not meant to substitute for medical advice. If you would like more information, talk with your healthcare team.

*Kanusho: Tafsiri hii imetolewa na mashine na inakusudiwa kuwafaa wasomaji wasio Waingereza. Habari hiyo haijasahihishwa na msomaji fasaha wa lugha. Utegemezi wowote wa tafsiri hii kwa maelezo uko hatarini kwa mtumiaji. Haikusudiwi kuchukua nafasi ya ushauri wa matibabu. Ikiwa ungependa habari zaidi, zungumza na timu yako ya afya.

Yaliyomo

HATUA YA 1: Kujifunza Misingi	6
Aina za Saratani ya Figo na Aina Ndogo za	8
Saratani ya Figo Hatua na Madarasa Ni	10
Nini Kilichosababisha Saratani Ya Figo Yangu?	12
HATUA YA 2: Kutafuta Mtaalamu	14
Je! ni Mtaalamu wa Saratani ya Figo?	15
Je, nitapataje Mtaalamu wa Saratani ya Figo?	16
Upimaji wa Utambuzi wa Saratani ya Figo	16
HATUA YA 3: Kuchunguza Chaguo Zako za Matibabu	20
Kujitayarisha kwa Uteuzi Wako	21
Kutana na Timu yako ya Matibabu	22
Chaguzi za Matibabu kwa Saratani ya Figo	24
Unafanyaje Uamuzi wa Matibabu?	31
HATUA YA 4: Kudhibiti Madhara	32
HATUA YA 5: Kupata Usaidizi	34

Utangulizi

Umepokea uchunguzi wa saratani ya figo, na labda unahisi kuzidiwa na kuogopa. **Vuta pumzi.** Tambua kuwa tayari umekuwa ukiishi na saratani ya figo kwa muda, ingawa iligunduliwa tu. **Wewe pia hauko peke yako;** wengine wengi wamekuwa hapo ulipo. Hivi sasa, jambo muhimu zaidi kufanya ni kujielimisha na kuhakikisha kuwa una utambuzi sahihi.

Chama cha Saratani ya Figo kiko hapa ili

kukupitisha katika mchakato huo kwa kutumia Zana Iliyotambuli

*"Endelea kusoma yote uwezayo kuhusu saratani ya figo.
Kuwa makini iwezekanavyo. Hata kama inaonekana inatisha."*

-Mwokoaji wa Saratani ya Figo

Hatua Zilizotambuliwa za Zana



HATUA YA 1:

Kujifunza Misingi



HATUA YA 2:

Kutafuta Mtaalamu kwa Utambuzi Sahihi



HATUA YA 3:

Kuchunguza Chaguzi Zako za Matibabu



HATUA YA 4:

Kusimamia Madhara



HATUA YA 5:

Kupata Usaidizi



HATUA YA 1

Kujifunza Misingi

Kwanza, hebu tujifunze kuhusu saratani, jinsi figo inavyofanya kazi, na aina, aina ndogo, visababishi na hatari za saratani ya figo ili kukusaidia kufahamiana na kustareheshwa na msamiati tofauti utakaosikia katika safari yako yote.

Kujifunza yote uwezayo kuhusu saratani ya figo itakusaidia kujisikia tayari zaidi kwa mazungumzo na daktari wako na kufanya maamuzi ya matibabu. Uchunguzi umeonyesha kuwa watu walio na saratani ambao wana habari za kutosha juu ya saratani na chaguzi zao za matibabu huwa na matokeo bora na athari chache.

Inamaanisha nini kuwa nina saratani?

Saratani hutokea wakati kuna ukuaji usio wa kawaida wa seli ambayo huunda wingi wa tishu inayoitwa tumor. Tumors inaweza kuwa **mbaya** au **mbaya**.

Uvimbe mbaya sio saratani, unaweza kuondolewa na kwa kawaida hautakua tena, na hauvamizi tishu zilizo karibu au sehemu zingine za mwili. **Uvimbe mbaya** ni wa saratani, unaweza kukua tena baada ya kuondolewa, na unaweza kuvamia tishu zilizo karibu au sehemu zingine za mwili.

Saratani ya figo ni nini?

Saratani inaitwa mahali saratani inapoanzia, hivyo saratani ya figo huanza kwenye tishu za figo. Saratani ya figo pia inajulikana kama **renal cell carcinoma (RCC)**.

Renal ni neno lingine la figo.

Inamaanisha nini ikiwa saratani yangu imeenea?

Saratani inapoenea kutoka mahali ilipotokea hadi sehemu nyingine ya mwili, inaitwa **metastasis**. Maeneo ya kawaida ambayo saratani ya figo inaweza kuenea ni mapafu, nodi za limfu, na mifupa. Hata kama saratani itaenea mahali pengine, bado ni saratani ya figo kwa sababu seli zisizo za kawaida ni seli za saratani ya figo. Kwa mfano, ikiwa saratani yako itaenea kwenye mapafu yako, sasa huna kansa ya mapafu. Ni saratani ya figo ambayo imeenea kwenye mapafu yako.

Figo hufanya nini?

Figo ni sehemu ya mfumo wa mkojo, ambao ni kundi la viungo vinavyoondoa uchafu kutoka kwa mwili kwa namna ya mkojo. Kila figo ni sawa na ukubwa wa ngumi ya mtu mzima. Figo hufanya kazi nyingi ili kuweka mwili wako na afya. Figo zako hutengeneza homoni kusaidia kudhibiti shinikizo la damu yako na kuuambia mwili kutengeneza chembe nyekundu za damu zaidi. Hata hivyo, kazi kuu ya figo ni kuchuja damu ili kuondoa taka na kutoa maji kutoka kwa mwili.

Je! ni aina gani tofauti za saratani ya figo?

Kuna aina kadhaa tofauti za saratani ya figo. Daktari wa magonjwa, daktari ambaye ni mtaalamu wa kuangalia seli na tishu chini ya darubini ili kutambua ugonjwa, ataangalia sampuli ya uvimbe wako ili kuona aina ya saratani ya figo uliyo nayo. Mpango wako wa matibabu utategemea aina ya saratani ya figo, hatua, na daraja la uvimbe.

Aina za Saratani ya Figo na Aina ndogo

Futa kansa ya seli ya figo ya seli

Clear cell RCC ndio aina ya kawaida ya saratani ya figo na hufanya karibu 70% ya visa vyote. Wakati imetengwa kwa figo tu (inayoitwa **localized**), inaweza kutibiwa kwa upasuaji. Clear cell RCC ambayo ina **metastasized**, au kuenea, kwa kawaida hutibiwa kwa tiba ya kimfumo, aina ya matibabu ya dawa ambayo hufanya kazi kwa mwili wote kutibu seli za saratani popote zilipo.

Kwa sababu RCC ya seli ya wazi ndiyo aina ya kawaida ya saratani ya figo, kumekuwa na tafiti zaidi zilizofanywa kuhusu aina hii. Katika miaka 15 iliyopita, matibabu mengi ya dawa yamepokea idhini ya FDA ya kutibu RCC ya seli ya metastatic.

Saratani ya seli ya figo ya papilari

RCC ya papilari ni aina ya pili ya saratani ya figo na hufanya takriban 10-15% ya visa vyote. Kuna aina tofauti za RCC ya papilari ambayo inategemea sifa mbalimbali kuhusu uvimbe na jinsi inavyoenea kwa kasi.

Chromophobe renal cell carcinoma

Chromophobe RCC ni aina adimu ya saratani ya figo ambayo hufanya chini ya 10% ya visa vyote. Ni aina ya non-clear cell renal cell carcinoma ambayo huanzia kwenye seli zinazoweka mirija kwenye figo zinazosaidia kuchuja uchafu kutoka kwenye damu.

Ili kufikia zana mtandaoni, tembelea [kidneycancer.org/just-diagnosed](https://www.kidneycancer.org/just-diagnosed)

Aina ndogo za RCC adimu

KUSANYA DUCT KARCINOMA

Aina ya nadra sana na fujo ya RCC. Katika uchunguzi wa awali, kawaida ni metastatic na imeenea kwa sehemu nyingine za mwili. Ni kawaida zaidi kwa vijana.

RCC ya UHAMISHO

Saratani hii inahusishwa na upangaji upya wa jeni fulani na ni ya kawaida zaidi kwa watoto au watu wazima wadogo.

Aina zingine za saratani ya figo

RENAL TRANSITIONAL KIINI CARCINOMA (TCC)

Hii pia inajulikana kama urothelial saratani. TCC haianzii kwenye figo lakini kwenye pelvisi ya figo. Saratani hii inaweza kuonekana kama aina zingine za saratani kama saratani ya kibofu cha mkojo. Hata hivyo, watu walio na TCC mara nyingi watakuwa na dalili sawa na watu walio na saratani ya figo, kama vile damu kwenye mkojo na maumivu ya mgongo. TCC ni nadra na inaweza kuwa na fujo.

RENAL MEDULLARY CARCINOMA (RMC)

Aina hii mara nyingi huathiri vijana ambao hubeba mabadiliko ya kijenetiki inayoitwa sickle cell trait. Saratani hizi ni kawaida metastatic (maana yake yameenea kwa sehemu nyingine za mwili) wakati wa uchunguzi.

RCC ISIYOJULIWA

Chini ya 1% ya RCC hazijaainishwa, kumaanisha kuwa haziingii kwa urahisi katika mojawapo ya aina nyingine. Wao huwa na ukali zaidi.

UVIMBA WA WILMS (NEPHROBLASTOMA)

Tumor hii karibu kila mara hutokea kwa watoto na ni nadra sana kwa watu wazima. Takriban 90% ya saratani za figo kwa watoto ni uvimba wa Wilms.

RENAL SAROMA

Hii ni aina adimu ya saratani ya figo inayoanzia kwenye mishipa ya damu au tishu-unganishi za figo.

Uvimbe mzuri wa figo

Uvimbe wa figo mbaya sio saratani na hautaenea, lakini unaweza kukua na pengine kusababisha matatizo . Matibabu mengi sawa yanayotumiwa kwa uvimbe mbaya wa figo yanaweza kutumika kwa uvimbe usiofaa. Baadhi ya aina za kawaida za tumor benign ni:

ANGIOMYOLIPOMA ndio wengi zaidi uvimbe wa kawaida wa figo mbaya na mara nyingi huathiri wanawake au watu walio na ugonjwa wa sclerosis, hali ya nadra ya kurithi. Ikiwa hazisababishi dalili, zinaweza kufuatiliwa. Walakini, ikiwa husababisha shida, kawaida huondolewa kupitia upasuaji.

ONCOCYTOMA ni uvimbe mwingine wa figo mbaya. Hazienezi, lakini zinaweza kukua na kusababisha matatizo mengine ambayo yanahitaji upasuaji.

Hatua za Saratani ya Figo na Madaraja

Hatua hiyo inarejelea (1) ukubwa wa uvimbe, (2) ikiwa nodi za limfu zina saratani, na (3) ikiwa saratani imeenea katika sehemu nyingine za mwili.

Hatua inaelezea ni kiasi gani cha saratani hupatikana katika mwili wako. Kwa mfano, saratani ya hatua ya awali ni uvimbe unaopatikana kwenye figo pekee wakati saratani ya hatua ya baadaye imeenea katika maeneo mengine ya mwili. Kiwango cha uvimbe hueleza jinsi seli za uvimbe huo zinavyoonekana chini ya darubini. Inaweza kuonyesha jinsi tumor inavyoweza kukua haraka.

Kuelewa hatua na daraja la saratani yako wakati wa kukagua uwezo chaguzi za matibabu zinaweza kukusaidia kuwa na majadiliano yenye ufahamu zaidi na timu yako ya huduma ya afya na kuongeza imani yako kwamba unafanya uamuzi sahihi kuhusu afya na matibabu yako.



HATUA YA I Uvimbe ni **mdogo kuliko 7cm** na **haujaenea** nje ya figo.

HATUA YA II Uvimbe ni **mkubwa kuliko 7cm** na **haujaenea** nje ya figo.

HATUA YA III Uvimbe unaweza kuwa wa saizi yoyote, na haujaenea kwa viungo vingine, lakini umeanza kuenea nje ya figo kwenye eneo moja au zaidi kati ya yafuatayo: • Nodi za limfu 1 au zaidi.

- mishipa ya damu ndani au karibu na figo
- safu ya tishu ya mafuta kuzunguka figo (inayoitwa Gerota's fascia)
- pelvisi ya figo (muundo unaokusanya mkojo)

HATUA YA IV Uvimbe unaweza kuwa wa ukubwa wowote lakini umeenea zaidi ya maeneo ya hatua ya III. Huenda imesambaa hadi kwenye tezi ya adrenali (tezi inayokaa juu ya figo) au maeneo mengine ya mwili kama vile mifupa, ini, au mapafu. Node za lymph zinaweza kuathiriwa au zisiathirike.

Ni Nini Kilichosababisha Saratani Ya Figo Yangu?

Baadhi ya mambo ya hatari yanaweza kuongeza uwezekano wa mtu kupata saratani ya figo, lakini watu wasio na hatari yoyote bado wanaweza kupata saratani ya figo. Baadhi ya sababu za hatari zinazoweza kukufanya uwezekano mkubwa wa kupata saratani ya figo ni pamoja na:

- Kuvuta sigara • Unene kupita kiasi • Shinikizo la juu la damu, hata ikidhibitiwa na dawa za shinikizo la damu
- Kuwa na historia ya figo katika familia saratani
- Ngonono wakati wa kuzaliwa, kwani saratani ya figo ni mara mbili ya kawaida kwa wanaume kama kwa wanawake
- Mfiduo wa juu wa triklorethilini (TCE), ambayo hupatikana katika friji, vimumunyisho, vibandiko, viondoa rangi na rangi na viua wadudu.
- Mbio - Wamarekani Weusi wana a kiwango cha juu kidogo cha saratani ya figo kuliko jamii zingine
- Kuwa na ugonjwa wa figo uliokithiri, hasa ikiwa unahitaji dialysis

Sababu za kijeni zinaweza kuongeza uwezekano wa mtu kupata saratani ya figo.

Ingawa watu walio na hali hizi wako katika hatari kubwa zaidi, saratani ya urithi wa figo hufanya tu kuhusu 3 hadi 5% ya saratani zote za figo. Mara nyingi hutokea kwa watu ambao hawana historia ya familia.

Ugonjwa wa VON HIPPEL-LINDAU (VHL) ni hali ambapo vivimbe na cysts za kansa na zisizo za kansa hutokea katika mwili. Hali hii inahusishwa na hatari kubwa ya kupata saratani ya figo.

Ugonjwa **wa BIRT-HOGG-DUBE (BHD)** ni hali adimu ya uvimbe mbaya na cysts ambayo huathiri ngozi na mapafu. Inaweza pia kuongeza hatari ya benign na uvimbe mbaya katika figo.

LEIOMYOMATOSIS YA KURITHI NA SARATANI YA SELI YA RENAL

(HLRCC) ni hali ya nadra ya maumbile ambapo uvimbe wa benign hukua kwenye ngozi.

Wanawake wanaweza pia kupata uvimbe mbaya au fibroids kwenye uterasi. Sehemu ndogo ya watu walio na HLRCC hupata saratani ya figo, kwa kawaida wakiwa katika miaka ya 40.

SELI YA RENAL YA PAPILLARY RENAL CARCINOMA (HPRCC)

ni ugonjwa unaoweza kusababisha saratani ya figo, mara nyingi wakati wa miaka ya 40. HPRCC inaweza kusababisha uvimbe mdogo kwenye figo na/au vidonda vingine vinavyosababisha maumivu au damu kwenye mkojo.

TUBEROSUS SCLEROSIS (TSC) ni ugonjwa adimu wa kijeni unaosababisha uvimbe kwenye ubongo na viungo vingine. Saratani ya seli ya figo inaweza kupatikana kwa watu walio na ugonjwa wa sclerosis.





HATUA YA 2

Kutafuta Mtaalamu

Hatua muhimu zaidi ni kuhakikisha kuwa una utambuzi sahihi.

Aina kamili, hatua, na daraja la tumor yako itaathiri moja kwa moja mpango wako wa matibabu. Kufanya maamuzi kuhusu matibabu bila kuwa na taarifa sahihi zaidi sasa kunaweza kuathiri maamuzi unayopaswa kufanya ukiendelea na kama utastahiki kushiriki katika majaribio ya kimatibabu. **Inafaa kurudia: hatua muhimu zaidi ni kuhakikisha kuwa una utambuzi sahihi.**

Asilimia kubwa ya uvimbe wa figo hupatikana wakati wa uchunguzi wa CT au x-ray, na uchunguzi mara nyingi hufanywa na daktari wa huduma ya msingi. **Unahitaji kupata mtaalamu wa saratani ya figo au timu ya wataalamu ili kukupa uchunguzi sahihi na/au maoni ya pili** ili kuelewa chaguo zako zote za matibabu na **KABLA** ya kuanza matibabu. Hii itaathiri chaguo zako sasa na katika siku zijazo.

Je! ni Mtaalamu wa Saratani ya Figo?

Mtaalamu wa saratani ya figo anaweza kuwa daktari wa **mkojo**, daktari aliye na mafunzo maalum ya kutambua na kutibu magonjwa ya viungo vya mkojo kwa upasuaji, au **daktari wa oncologist wa genitourinary** (GU) . Hawa ni madaktari waliobobea katika kuchunguza na kutibu saratani za njia ya mkojo kwa kutumia dawa za kulevya.

Mtaalamu wa saratani ya figo amekuwa na mafunzo maalum na kupima mara kwa mara na kutibu saratani ya figo.

Unapotafuta mtaalamu, hakikisha kuuliza ni wagonjwa wangapi walio na saratani ya figo wanaogundua na kutibu kila mwaka. Mtaalamu anayeona mamia ya wagonjwa wa saratani ya figo kwa mwaka atakuwa na utaalumu na uzoefu zaidi kuliko daktari ambaye anaona wagonjwa 10 wa saratani ya figo kwa mwaka.

"Kwa ujumla, kwa wastani 25% ya saratani hugunduliwa vibaya kila mwaka. Katika miaka yangu 15 ya kufanya kazi na watu wanaoishi na saratani, nimejionea jinsi hii inavyoathiri wagonjwa na familia zao. Ndio maana ni muhimu kuona mtaalamu wa saratani ya figo ili kuhakikisha kuwa una utambuzi sahihi zaidi iwezekanavyo.

–Gretchen E. Vaughan, Rais na Mkurugenzi Mtendaji

Je, nitapataje Mtaalamu wa Saratani ya Figo?

KCA inapendekeza utafutwe mtaalamu katika Taasisi ya Kitaifa ya Saratani (NCI)

Kituo Kilichoteuliwa cha Saratani ikiwezekana. Vituo hivi huajiri wataalam katika kuchunguza, kutibu, na kutafiti saratani, ikiwa ni pamoja na saratani ya figo. Ikiwa hakuna kituo cha NCI karibu nawe, tafuta taasisi inayohusika na saratani ya figo.

Mtaalamu wa saratani ya figo anaweza kufanya kazi na daktari wako wa karibu ili kusimamia mpango wako wa matibabu. Wanashirikiana wao kwa wao ili kuhakikisha unapata huduma bora zaidi iwezekanavyo.

Vituo vya Saratani Vilivyoteuliwa na NCI ni vituo vinavyofikia viwango vya juu katika kuzuia saratani, utunzaji wa wagonjwa, na utafiti.

Tembelea [kidneycancer.org/nci-centers](https://www.kidneycancer.org/nci-centers) ili kupata kituo kilicho karibu nawe.

Unapopata Kituo cha Saratani Iliyoteuliwa cha NCI kilicho karibu zaidi, tafuta tovuti yao kwa madaktari wanaotambua na kutibu saratani ya figo. Huenda ukalazimika kusafiri kutafuta mtaalamu wa saratani ya figo na bado uweze kupata matibabu katika hospitali iliyo karibu nawe. Daktari wa eneo lako pia anaweza kushirikiana na mtaalamu kukagua matokeo ya mthani wako ili kutoa mapendekezo ya matibabu.

Upimaji wa Utambuzi wa Saratani ya Figo



Kuna aina mbalimbali za vipimo vinavyopatikana ili kubaini ukubwa wa saratani ya figo yako na kusaidia kuendeleza mpango wako wa matibabu. Huenda tayari umepitia vipimo hivi kwa daktari wa eneo lako ulipopata utambuzi wako wa awali, lakini baadhi ya vipimo au vipimo vyote vinaweza kufanywa upya na mtaalamu wa saratani ya figo.



Wasiliana na Uhusiano wa Wagonjwa wa KCA ili kukusaidia
kupata mtaalamu wa saratani ya figo karibu nawe.

Piga simu kwa **1-800-544-3KCA (1-800-544-3522)** au
barua pepe kwa **wagonjwa@kidneycancer.org**

Aina za Vipimo vya Utambuzi wa Saratani ya Figo

MTIHANI WA DAMU

Vipimo vya damu vitafanyika ili kuangalia utendaji kazi wa figo yako na afya kwa ujumla.

UCHUNGUZI WA MWILI

Uchunguzi wa kimwili unafanywa ili kuangalia afya yako kwa ujumla. Hii inaweza kujumuisha kuangalia dalili zako muhimu kama vile shinikizo la damu, halijoto, uzito, na mapigo ya moyo (mapigo ya moyo). Historia kamili ya matibabu na familia pia itachukuliwa.

UCHAMBUZI WA MKOJO

Uchambuzi wa mkojo unahusisha kukusanya na kupima mkojo ili kuangalia damu au maambukizi kwenye mkojo.

X-RAY YA KIFUA

X-ray ya kifua inafanywa ili kuona ikiwa saratani imeenea kwenye mapafu. Ikiwa kitu kinaonekana kwenye x-ray, basi daktari wako anaweza kuagiza CT scan ya kifua kwa kuangalia bora.

TOMOGRAFI YA KOMPYUTA (CT) SCAN

Uchunguzi wa CT ni x-ray maalum ambayo inaonyesha sehemu ya msalaba ya maeneo maalum ya mwili. Kabla ya kuchanganua, unaweza kupewa utofautishaji ili kuboresha ubora wa

picha zilizopigwa. Hakikisha kumwambia daktari wako ikiwa umekuwa na majibu yoyote ya kulinganisha au iodini hapo awali. Tumbo lako na fupanyonga vitachunguzwa ili kuchunguza figo na kifua chako ili kuona kama saratani imeenea kwenye mapafu yako.

MAGNETIKI RESONANCE

IMAGING (MRI)

MRI ni aina ya taswira inayotumia mawimbi ya redio na sumaku zenye nguvu kupiga picha za mwili. MRI hutumika kuangalia kama saratani ya figo imeenea kwenye mishipa mikubwa ya damu na/

au ubongo. MRI pia inahitaji mtu kulala bado katika nafasi iliyofungwa kwa kiasi kikubwa cha muda, ambayo inaweza kuwa vigumu na kusababisha wasiwasi. Mashine inaweza kuwa na sauti kubwa, kwa hivyo viunga vya sikio vinapendekezwa. Tafadhali hakikisha

mjulishe daktari wako mapema ikiwa una wasiwasi au una wasiwasi kuhusu kuwa katika eneo lililofungwa ili uweze kujadili chaguo. Ikiwa una chuma katika mwili wako, kama vile mbadala ya hip au pacemaker, mjulishe daktari wako.

“Unapogundulika kuwa na saratani, hujui utafanyaje. Mambo yote yasiyojulikana yanatisha sana.”

-Mhudumu wa Saratani ya Figo

CHANGANUO YA MIFUPA

Uchunguzi wa mifupa ni kipimo cha picha ambacho kinaweza kuonyesha ikiwa saratani imeenea kwenye mifupa yako na kwa kawaida hufanywa tu ikiwa una dalili fulani kama vile maumivu ya mifupa au viwango vya juu vya alkaline phosphatase (ALP) katika damu yako. Inafanywa kwa kudunga kiasi kidogo cha nyenzo maalum za mionzi kupitia mshipa ndani ya damu yako. Itachukua kama masaa matatu kwa nyenzo ingiza damu yako na kisha kamera maalum inachukua picha za nyenzo kwenye mifupa yako.

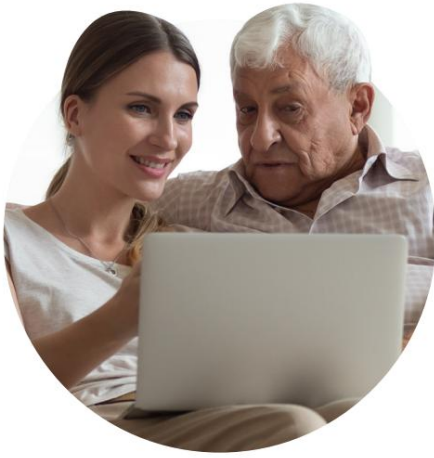
UTARATIBU WA BIOPSY

Biopsy inaweza au isifanyike kama sehemu ya vipimo vyako vya uchunguzi. Wakati wa biopsy, sampuli ya tishu hutolewa kutoka kwenye uvimbe na kuchunguzwa ili kuona

ikiwa ni saratani. Daktari wa radiolojia atafanya biopsy kwa kuingiza sindano ndefu, nyembamba kupitia ngozi kwenye uvimbe na kuondoa sampuli ndogo. Mwanapatholojia ataangalia tishu chini ya darubini ili kuona jinsi seli zinavyoonekana na kufanya uchunguzi. Ikiwa metastasis iko, biopsy inaweza kuchukuliwa kutoka eneo lingine la mwili badala ya figo.

UPIMAJI WA JINI

Daktari wako anaweza kujadili uchunguzi wa maumbile na wewe. Matokeo ya kijeni yanaweza kusaidia kuamua matibabu bora zaidi au kuamua hatari za saratani ya figo kwa wanafamilia wengine. Hakikisha kuuliza timu yako ya afya ikiwa upimaji wa vinasaba unafaa kwa saratani ya figo yako.



HATUA YA 3

Kuchunguza Yako Chaguzi za Matibabu

Daktari wako atachunguza chaguzi zako zote na wewe. Ni muhimu kuelewa hatari zote, faida, na matokeo ya muda mrefu ya kila chaguo. Ingawa kwa sasa ni vigumu kufikiria saratani yako ikirejea baada ya matibabu, ni muhimu kuelewa jinsi mpango wako wa matibabu unavyoweza kuathiri maamuzi mengine ya matibabu ambayo unaweza kuhitaji kufanya wakati wowote, kama vile uwezekano wa kujiandikisha katika jaribio la kimatibabu.

Muda kati ya kujifunza kuwa una saratani ya figo hadi unapozungumza na mtaalamu kuhusu utambuzi wako sahihi na chaguo zako za matibabu inaweza kuwa changamoto na kukufanya uhisi wasiwasi. Hisia hizo ni za kawaida kabisa. Kumbuka kwamba unafanya kila uwezalo ili kuhakikisha kuwa una utambuzi sahihi zaidi na mpango bora wa matibabu kwako.

*"Nataka uweke matumaini yako na ukumbuke kusherehekea
kila wakati unaposubiri matibabu au matokeo.
Ruhusu sura hii ya saratani kuwa ngumu na chungu, lakini unapokuwa kwenye
'upande wa waathirika,' kuwa bingwa wa uhamasishaji na urudishe kwa wale
ambao wanaweza kuhitaji msaada wako."*

-Mwokoaji wa Saratani ya Figo

Chukua Muda Kujitayarisha kwa Hili Uteuzi:



ANDIKA MASWALI YAKO

Andika maswali ambayo wewe na familia yako mnayo kuhusu matokeo ya mpango wako wa matibabu.

(Tafuta orodha ya maswali ya kuwauliza madaktari wako kwenye mfuko wa nyuma.)



CHUKUA MAELEZO

Lete kalamu na daftari na orodha yako ya maswali kwa miadi yako. Unaweza pia kuleta kifaa cha kurekodi au kutumia programu ya kurekodi kwenye simu yako. Kwa njia hiyo unaweza kurudi na kusikiliza kile daktari alisema baada ya miadi yako ili kuhakikisha kuwa una maelezo yote. Hakikisha kumjulisha daktari wako kuwa unarekodi mazungumzo.



PATA UFAFANUZI

Kumbuka, ni sawa kumwomba daktari kurudia kile walichosema ili uweze kuelewa vyema au kuwasiliana nao baadaye kwa swali la kufuatilia.



ANZISHA MFUMO WA MSAADA

Fanya mipango ya kuleta mtu pamoja nawe kwenye miadi hii na miadi ya siku zijazo. Daktari wako atashiriki nawe habari nyingi, na rafiki au mpendwa wako anaweza kukusaidia kufuatilia kila kitu. Ikiwa mtu hawezi kuwa pamoja nawe, muulize daktari wako kuhusu kutumia simu au gumzo la video ili kuwajumuisha.

Kutana na Timu yako ya Matibabu

Unapokutana na daktari wako ili kujadili chaguo zako za matibabu, unaweza kusikia daktari wako akielezea **timu ya fani mbalimbali** kwa ajili ya matibabu yako. Timu yenye taaluma nyingi ni timu inayoundwa na wataalamu tofauti wa huduma ya afya walio na ujuzi na utaalumu tofauti ambao hufanya kazi pamoja ili kudhibiti utunzaji wako, ikijumuisha pande zote za kimwili na kihisia. Njia hii ya utunzaji wa saratani inasaidia sana na inaweza kuboresha matokeo ya saratani. Baadhi ya washiriki wa timu yako ya utunzaji watakuwa nawe wakati wote wa matibabu yako, wakati wengine watakuwa nawe kwa sehemu yake tu.

Weka orodha ya majina na maelezo ya mawasiliano kwa kila mwanachama wa timu yako.

Hii hukurahisishia wewe na familia yako kujua ni nani wa kuwasiliana na maswali.

DAKTARI WA ONKOLOJIA

Mtaalam anayetibu saratani ya hali ya juu kutumia dawa za matibabu.

DAKTARI WA ONKOLOJIA WA Mionzi

Mtaalamu wa kutibu saratani ya figo kwa kutumia tiba ya mionzi.

MUUGUZI

Mtaalamu wa afya anayemhudumia mtu aliye na saratani kwa kuwaelimisha yeye na familia yake kuhusu saratani, matibabu, utafiti na madhara. Pia watatayarisha na kusimamia matibabu na kutoa huduma ya usaidizi.

DAKTARI WA UROLOGIA/UROLOGIA

DAKTARI WA UPASUAJI

Mtaalamu wa kutibu magonjwa yanayohusisha njia ya mkojo, yakiwemo ya figo. Madaktari wa upasuaji wa urolojia wamebobeza katika upasuaji wa kuondoa uvimbe kwenye mkojo trakti.

MAZOEYA YA JUU

WAHANGA

Madaktari wa hali ya juu ni wauguzi na wasaidizi wa madaktari wanaofanya kazi kwa ushirikiano na matibabu oncologists kutambua na kutibu saratani ya figo. Wanapitia vipimo na maabara na kuunda mipango ya matibabu kwa wagonjwa.



MFANYAKAZI WA JAMII

Mtaalamu ambaye hutoa ushauri nasaha, hupata usaidizi wa usafiri na utunzaji wa nyumbani, na kusaidia katika kutuma maombi ya ulemavu wa Usalama wa Jamii.

MTAALAM WA PATHOLOJIA

Daktari ambaye ni mtaalamu wa kuchunguza seli na tishu ili kupata ugonjwa.

MWANARIDIOLOJIA

Daktari ambaye ni mtaalamu wa kuchunguza magonjwa kwa kutumia picha za kimatibabu kama vile ultrasounds, x-rays, CT scans, au MRIs.

MWANASAIKOLOJIA

Mtaalamu wa huduma ya afya anayesaidia na kumshauri mgonjwa na familia yake ili kusaidia kudhibiti masuala ya afya ya akili ambayo yanaweza kutokea wakati wa safari yako ya saratani.

KUSAIDIA/KUTOA DHIMA CARE TEAM

Huduma ya usaidizi, au utunzaji wa fadhili, timu hufanya kazi kwa karibu na washiriki wengine wa timu ya oncology ili kuzuia na kutibu athari na dalili za figo yako. saratani na matibabu.

Chaguzi za Matibabu kwa Saratani ya Figo

Ni wakati wa kuelewa chaguo zako zote za matibabu, ikijumuisha majaribio yoyote ya kimatibabu ambayo unaweza kustahiki kujiunga. Wewe na daktari wako mtajadili madhara na muda unaohitajika kwa matibabu kabla ya kukubaliana juu ya mpango. Ni muhimu kukumbuka kuwa mpango wako wa matibabu unaweza kubadilika wakati wowote. Inategemea jinsi matibabu yanavyofanya kazi vizuri, athari unazopata, na ikiwa vipimo vyako vimebadilika. Ikiwa mabadiliko yanahitajika, daktari wako atajadili hili na wewe.

Jipe mwenyewe na familia yako wakati wa kuchimba habari zote ulizopokea kutoka kwa daktari wako. Hakikisha maswali yako yote yamejibiwa kabla ya kuamua chaguo la matibabu. Unaweza pia kutafuta maoni ya daktari mwingine ikiwa ungependa.

Timu yako ya matibabu itajadili hatari na manufaa yote ya upasuaji na matibabu nawe ili uweze kufanya uamuzi bora zaidi kulingana na hali yako ya kipekee.

Mpango wako wa matibabu unaweza kujumuisha:

- **Upasuaji**
- **Matibabu ya kimfumo**
- **Majaribio ya kliniki**
- **Uchunguzi au ufuatiliaji unaoendelea**
- **Tiba ya mionzi**
- **Utunzaji wa usaidizi au fadhili**

Upasuaji

Upasuaji unaweza kuwa hatua ya kwanza katika kutibu saratani ya figo yako. Inaweza kuwa matibabu pekee unayohitaji, au upasuaji unaweza kuwa sehemu ya mpango wa matibabu wa kina zaidi. Upasuaji unaweza kufanywa kwanza, au unaweza kufanywa baada ya matibabu na dawa fulani. Figo nzima au sehemu ya figo inayozunguka uvimbe inaweza kuondolewa, au upasuaji unaweza kujumuisha kuondoa tezi ya adrenal iliyo karibu, nodi za limfu zilizo karibu na tishu zingine zinazozunguka. Hii inaitwa **nephrectomy**.

Kuna aina mbili kuu za nephrectomies:

Nephrectomy ya **sehemu** huondoa sehemu tu ya figo iliyomo uvimbe.

Nephrectomy **kali** huondoa figo nzima na mara nyingi tezi ya adrenal juu ya figo, tishu zinazozunguka, na nodi za limfu karibu na figo.

Taratibu tofauti za upasuaji huzingatiwa kulingana na aina ya tumor, saizi, eneo, ni kiasi gani saratani imeenea, na hali yako ya mwili. Hata ikiwa saratani imeenea, upasuaji bado unaweza kuzingatiwa ikiwa unaweza kusaidia kudhibiti saratani yako (kupunguza kiwango kinachohitajika kuondolewa na matibabu mengine) au dalili fulani za saratani.

Upasuaji sio chaguo kwa kila mtu. Kuna sababu kadhaa ambazo upasuaji hauwezi kupendekezwa. Wewe na daktari wako mnapaswa kujadili chaguzi za upasuaji ambazo zinafaa kwako. Ni muhimu kuuliza maswali wakati wa majadiliano haya ili wewe na wapendwa wako mustarehe na kukubaliana na mpango wa matibabu.

Matibabu ya Utaratibu

Matibabu ya kimfumo kwa kawaida hutumiwa kutibu saratani ya figo ya Hatua ya IV au saratani ya figo ambayo imerejea au kurudi tena.

Kuna matibabu mengi ya dawa ambayo yanaweza kutibu saratani ya figo. Matibabu ya madawa ya kulevya yanajulikana kama matibabu ya kimfumo kwa sababu huenea kupitia damu kutibu seli za saratani popote zilipo. Ingawa chemotherapy hutumiwa kutibu saratani nyingi, haitumiwi kutibu saratani ya figo isipokuwa katika aina fulani za seli zisizo wazi za saratani ya figo. Tiba inayolengwa na tiba ya kinga ni aina ya kawaida ya tiba ya kimfumo katika kutibu saratani ya figo. Tiba inayolengwa ni matibabu ambayo huzuia seli za saratani kukua, na kila moja inalenga sehemu tofauti ya seli ya saratani. Immunotherapies ni matibabu ambayo huongeza mfumo wa kinga ili mwili uweze kupata na kuharibu seli za saratani.



Matibabu ya kimfumo yanaweza kutolewa kwa njia ya mishipa, ambayo inamaanisha inatolewa kupitia mishipa yako. Wanaweza pia kuchukuliwa kwa mdomo. Matibabu yote ya dawa huidhinishwa baada ya majaribio ya kimatibabu, aina ya utafiti wa utafiti ambao hujaribu jinsi matibabu yalivyo salama na yenye manufaa na kuthibitisha kuwa ni salama na yanafaa. Nchini Marekani, Utawala wa Chakula na Dawa (FDA) unaidhinisha matibabu ya saratani. Utafiti uliofanywa kupitia majaribio ya kimatibabu umesaidia kuboresha maisha na viwango vya kuishi kwa watu wanaoishi na saratani ya figo.



Karatasi za Taarifa za Dawa

Mazingira ya matibabu ya saratani ya figo yanabadilika kila wakati kwani matibabu mapya na mchanganyiko wa matibabu umeidhinishwa na FDA. Kwa habari ya hivi punde, KCA imetengeneza karatasi za maelezo ya dawa kwa matibabu yote yaliyoidhinishwa na FDA ya saratani ya figo, ambayo yanapatikana kwenye tovuti ya KCA: **[kidneycancer.org/drug-information](https://www.kidneycancer.org/drug-information)**

Iwapo ungependa kuangalia kwa kina aina tofauti za matibabu yanayolengwa au aina tofauti za tiba ya kinga, wasiliana na Uhusiano wa Mgonjwa wa KCA kwa miongozo ya mgonjwa wa saratani ya figo kutoka kwa **Mtandao wa Kitaifa wa Saratani Kamili (NCCN)**.

"Uhusiano wako na timu yako ya oncology unapaswa kuwa wa mawasiliano ya wazi. Usisite kamwe kuwasiliana na timu yako ya oncology ili kujadili maswali au wasiwasi wowote. Lengo letu ni kupata matibabu kwa ubora mzuri wa maisha."

-Kiran Kehoe, RN, BSN, CCRN

Majaribio ya Kliniki

Jaribio la kimatibabu hujaribu jinsi matibabu ni salama na ya manufaa kwa watu. Kihistoria, watu wamefikiri kwamba majaribio ya kimatibabu yanatolewa tu kama suluhu ya mwisho wakati hakuna chaguzi nyingine zilizokuwa zikifanya kazi au zinazopatikana, lakini zinaweza kutolewa wakati wowote. matibabu.

Matokeo ya majaribio ya kimatibabu yanaweza kutuonyesha jinsi ya kuzuia, kutambua na kutibu ugonjwa kama vile saratani. Madaktari na watafiti hutumia majaribio ya kliniki kuelewa ni nini kinachofanya kazi na haifanyi kazi kutibu saratani, ikiwa matibabu yanaweza kudhibiti dalili, na ni madhara gani ambayo matibabu yanaweza kuwa nayo. Majaribio ya kimatibabu yanaweza kusaidia kubainisha jinsi ya kuboresha chaguzi za sasa za matibabu na ikiwa dawa mpya zinaweza kuwa na ufanisi katika kutibu saratani. Zimeundwa kujibu maswali mahususi ya utafiti ili kuelewa au kutibu saratani vyema na kwa ufanisi zaidi. Kila ugunduzi na maendeleo yaliyofanywa katika matibabu ya saratani ya figo yamewezekana kwa sababu ya wagonjwa wanaoshiriki katika majaribio ya kimatibabu.

Unaweza kuzungumza na daktari wako kuhusu kushiriki katika majaribio ya kimatibabu wakati wowote. Ikiwa unafikiria kujitolea kujiunga na jaribio, ni muhimu kuelewa hatari na manufaa. Mojawapo ya manufaa ni kwamba unaweza kupata ufikiaji wa matibabu mapya zaidi au mchanganyiko wa matibabu ambayo bado hayapatikani kwa umma.

Kushiriki katika jaribio la kimatibabu sio hakikisho la mafanikio ya matibabu. Walakini, matokeo ya utafiti huo yanaboresha maarifa juu ya saratani ya figo na matibabu, na yanaweza kusaidia kuboresha na kurefusha maisha ya wagonjwa wa siku zijazo. Hatari ni kwamba athari zisizojulikana zinaweza kutokea au matibabu hayawezi kuboresha saratani yako ya figo.

Ili kupata maelezo zaidi kuhusu awamu za majaribio ya kimatibabu, jinsi ya kupata jaribio la kimatibabu linalojiandikisha karibu nawe, na maelezo zaidi kuhusu maana ya kuwa mshiriki katika utafiti wa kimatibabu, angalia ukurasa wa Majaribio ya Kliniki katika [kidneycancer.org/clinical-trials](https://www.kidneycancer.org/clinical-trials)

Ufuatiliaji Amilifu

Ufuatiliaji tendaji hufanyika kabla ya matibabu wakati upasuaji au matibabu ya dawa hayahitajiki mara moja. Kwa matibabu ya ufuatiliaji, timu yako ya utunzaji itakupangia ratiba ya kawaida ya majaribio. Hii inaweza kujumuisha vipimo vya picha, kama vile CT, MRI, au ultrasound pamoja na vipimo vya maabara au uchunguzi wa kimwili. Timu yako ya matibabu hutafuta mabadiliko yoyote katika ukuaji wa uvimbe au uvimbe mpya unaoweza maana ni wakati wa kuanza matibabu.

Uangalizi hai unaweza kutumika kwa wagonjwa walio na uvimbe chini ya 2cm ambao haujaenea zaidi ya figo. Inaweza pia kuwa chaguo kwa wagonjwa wazee au wale walio na hali zingine za kiafya ambao hawawezi kupata matibabu. Kwa watu wengine, hatari za athari za matibabu ya saratani zinaweza kuwa hatari zaidi kuliko saratani.

Tiba ya Mionzi

Tiba ya mionzi hutumia miale yenye nguvu nyingi au chembe chembe kuuu seli za saratani. Wakati mwingine hutumiwa kutibu saratani ya figo ikiwa mtu sio mgombea mzuri wa upasuaji. Tiba ya mionzi inaweza kutumika ili kusaidia kudhibiti dalili kutoka kwa saratani ambayo imeenea katika maeneo mengine. Maeneo ya kawaida ya kuenea huku ni ubongo, mgongo, na mifupa mingine katika mwili. Tiba ya mionzi inaweza kusaidia sana kupunguza maumivu ikiwa saratani imeenea kwenye mfupa au mgongo.

Utunzaji wa Msaada au Palliative

Utunzaji wa usaidizi, unaojulikana pia kama utunzaji shufaa, unaweza kukusaidia wewe na familia yako kudhibiti changamoto za kimwili, kihisia na kivitendo za saratani ya figo. Madhumuni ya huduma ya matibabu ni kuboresha hali ya maisha ya wagonjwa ambao wana ugonjwa mbaya au wa kutishia maisha kwa kupunguza dalili.

Huduma ya usaidizi hutumia timu ya madaktari, wauguzi, wafamasia, wafanyakazi wa kijamii, wanaikolojia, viongozi wa kidini na wataalamu wengine wa afya kufanya kazi na wewe na familia yako. Ni kutokuelewana kwa kawaida kwamba huduma ya usaidizi ni ya mwisho wa maisha. Huduma ya usaidizi inapendekezwa kwa watu wote wanaoishi na saratani ya figo, na bado unaweza kupata matibabu ya saratani ya figo pamoja na huduma ya usaidizi. Wataalamu wa kuunga mkono wanaweza kuhusika mapema katika mpango wako wa matibabu ili kusaidia kudhibiti dalili zinazohusiana na saratani ya figo au matibabu yako. Hii inaweza kukusaidia kukabiliana na matibabu ya kimfumo ya dawa ambayo hutumiwa kutibu figo yako saratani.

Watoa huduma wasaidizi huzingatia vipengele vya kimwili, kisaikolojia, na kiroho wakati wa kuunda matibabu. Baadhi ya vipengele muhimu vya huduma ya usaidizi ni:

- Kudhibiti madhara, kama vile kichefuchefu, maumivu, uchovu, au kupungua kwa hamu ya kula
- Kuzingatia maisha ya familia na kazi
- Kudumisha lishe na mazoezi
- Kupitia masuala ya kifedha kama vile bima ya afya au gharama za matibabu
- Kusaidia na mkazo wa kihisia wa utambuzi wako wa saratani

Wakati mwingine utunzaji huu wa usaidizi unaweza kubadilika kuwa utunzaji wa hospitali (mpango ambayo inatoa huduma maalum kwa watu ambao wanakaribia mwisho wa maisha yao ambao wameacha matibabu hai).

Je, Unafanyaje Uamuzi wa Matibabu?

Jambo muhimu zaidi unaweza kufanya kama mtu anayeishi na saratani ya figo ni kuuliza maswali na kushiriki mchakato wa kufanya maamuzi na timu yako ya afya.

Kuna njia nyingi za kutibu saratani ya figo. Daktari wako atajadili mpango wako wa matibabu, ikijumuisha kwa nini ulipendekezwa kwako, faida na hasara zake, na athari zinazojulikana. Mpango wako wa matibabu utategemea kwa kiasi kikubwa aina na hatua ya saratani ya figo yako, na itaelezea kipimo kilichopendekezwa cha ufuatiliaji na mara ngapi utahitaji kufuatiliwa.

“Kumbuka huu ni mwili wa nani. Unaweza kufanya utafiti na kutoa mtazamo na kutoa maoni yako, lakini mwenye mwili ndiye anayefanya uamuzi wa mwisho.”

-Mhudumu wa Saratani ya Figo



HATUA YA 4

Upande wa Kusimamia Madhara

Kwa sababu kuna matibabu mengi ya saratani ya figo, kuna uwezekano wa athari nyingi tofauti ambazo unaweza kupata. Ni muhimu kufuatilia jinsi unavyohisi kabla, wakati na baada ya matibabu yako. Tumia programu kufuatilia madhara au upate jarida ili uandike jinsi unavyohisi.

Ni muhimu sana kwako kuwasiliana mara kwa mara na timu yako ya huduma ya afya kuhusu madhara yoyote unayopata. Hatua ya mapema ni muhimu. Kadiri timu yako ya huduma ya afya inavyojua kuhusu kinachoendelea, ndivyo wanavyoweza kusaidia kudhibiti madhara yako.

Kulia ni orodha ya madhara ya kawaida kwa matibabu yaliyolengwa na immunotherapies. Sio kila athari inayowezekana imeorodheshwa, kwa hivyo ni muhimu kumjulisha daktari wako kuhusu mabadiliko yoyote unayoona katika jinsi mwili wako unavyohisi au vitendo.

- Kuhara
- Uchovu
- Mabadiliko ya rangi ya nywele
- Ugonjwa wa Miguu ya Mikono
- Sauti ya hovyoy
- Shinikizo la damu
- Kukosa chakula
- Kupoteza hamu ya kula
- Kuvimba kwa mapafu
- Vidonda mdomoni au mdomoni usikivu
- Upele au mabadiliko ya ngozi

Kwa taarifa zaidi juu ya madhara tembelea:

[saratani ya figo.org/madhara](https://www.figo.org/madhara)



Pata maelezo zaidi kutoka kwa Zana ya Just Diagnosed
kwenye [kidneycancer.org/just-diagnosed](https://www.kidneycancer.org/just-diagnosed)



HATUA YA 5

Kupata Usaidizi

Kupata msaada katika safari yako ya saratani ya figo inaweza kuwa changamoto.

KCA ina nyenzo kadhaa za kukusaidia kupata usaidizi na maelezo ambayo wewe na familia yako mnahitaji.

Programu ya Navigator ya Mgonjwa

Pokea usaidizi wa ana kwa ana kutoka kwa Uhusiano wetu na Wagonjwa ikijumuisha usaidizi wa kutafuta mtaalamu, maswali wakati wa matibabu, huduma za usaidizi za ndani, maelezo ya kifedha na maelezo zaidi kuhusu uchunguzi.

→ Pata maelezo zaidi katika [kidneycancer.org/patient-navigator-program](https://www.kidneycancer.org/patient-navigator-program)

→ Wasiliana na **+1-800-544-3KCA** | patients@kidneycancer.org

Unganisha kwa KCA

KCA Connect ni kikundi cha usaidizi kinachoongozwa na marafiki kila mwezi ili kuungana na kujifunza kutoka kwa watu wengine walioathiriwa na saratani ya figo.

→ Pata maelezo zaidi katika [kidneycancer.org/kca-connect](https://www.kidneycancer.org/kca-connect)

Jumuiya ya Usaidizi Mtandaoni ya KCA Ungana

na wagonjwa wa saratani ya figo na walezi kwenye Wagonjwa Mahiri, jukwaa la mtandaoni la usaidizi kati ya wenzao. Shiriki hadithi yako na ujuzi wako, na ujifunze kutoka kwa wengine katika mazingira salama, yanayounga mkono.

→ Jiunge leo kwa kutembelea [kidneycancer.org/support-community](https://www.kidneycancer.org/support-community)

Msaada wa Mlezi

Kumtunza mtu aliye na saratani ya figo ni jukumu muhimu na lenye changamoto. Ili kuwa walezi wazuri, walezi wanatakiwa kujitunza wenyewe.

→ Angalia [kidneycancer.org/patients/caregivers](https://www.kidneycancer.org/patients/caregivers) kwa taarifa zaidi kuhusu matunzo.

Maktaba ya Video ya Mgonjwa

Jifunze kutoka kwa wataalam wa saratani ya figo wanapojibu baadhi ya maswali yanayoulizwa mara kwa mara kutoka kwa wagonjwa na wahudumu.

→ Tazama Maktaba ya Video ya Mgonjwa kwenye [kidneycancer.org/video-library](https://www.kidneycancer.org/video-library)



ULIZA INA®

Pata mwongozo wa lishe unaokufaa kutoka Ina®, Mratibu

wa Lishe Bora. Ina® huwasaidia watu walio na saratani kula afya, kudhibiti athari zinazohusiana na matibabu ya lishe, na kukaa na lishe bora wakati wote wa matibabu yao na zaidi. Lishe bora inaweza kusaidia watu walio na saratani kujisikia vizuri na kudhibiti dalili.

→ Jifunze zaidi katika [kidneycancer.org/ina-by-savor-health](https://www.kidneycancer.org/ina-by-savor-health)

Maswali ya Kumuuliza Daktari Wako

Kuchukua jukumu kubwa katika utunzaji wa saratani ya figo ni muhimu. Uchunguzi umeonyesha kuwa watu walio na saratani ambao wana habari za kutosha kuhusu saratani na chaguzi zao za matibabu kwa kawaida huwa na matokeo bora na madhara machache kuliko wale wanaofuata tu maagizo ya madaktari wao. Hapo chini kuna maswali ambayo unaweza kuuliza timu yako ya afya katika sehemu yoyote ya safari yako ya saratani ya figo.

Ili kufaidika zaidi na kila miadi ya daktari wako:

- Andika maswali yote ambayo wewe na familia yako mnayo kuwa nayo kabla ya wakati.
- Fanya mipango ya kuleta mtu pamoja nawe au upige simu au utumie gumzo la video ili kuwa naye karibu wanakaa ndani.
- Lete daftari na orodha yako ya maswali na kalamu kwako uteuzi. Unaweza pia kuleta kifaa cha kurekodi au kutumia programu ya kurekodi kwenye simu yako. Kwa njia hiyo unaweza kurudi na kusikiliza kile daktari alisema baada ya miadi yako ili kuhakikisha kuwa una maelezo yote. Hakikisha kumjulisha daktari wako kuwa unarekodi mazungumzo.
- Kumbuka, ni sawa kumwomba daktari kurudia kile walisema hivyo unaweza kuelewa vyema au kuwasiliana nao baadaye kwa swali la kufuatilia.

KUHUSU SARATANI YAKO YA FIGO

- Aina, aina ndogo, na hatua ya saratani ya figo yangu inamaanisha nini kwa ubashiri wangu? Inamaanisha nini kwa mpango wangu wa matibabu?
- Ni nini kilisababisha saratani ya figo yangu?
- Je, nipimwe vinasaba?
- Je, wanafamilia wangu wako katika hatari ya kupata saratani ya figo kwa sababu ninayo?
- Ni ipi njia bora ya kuelezea utambuzi wangu kwa familia yangu na marafiki?

WAKATI WA KUTAFUTA MTAALAM

- Je, ni watu wangapi wenye saratani ya figo unaowatambua na kuwatibu kila mwaka?
- Je, umefanya nephroktomi ngapi? Hufanya hivi mara ngapi upasuaji? Matokeo yako ni yapi? Ni watu wangapi wamekufa kutokana na upasuaji huo?
- Ofisi yako iko wapi? Ninaweza kuegesha wapi? Ni mlango gani wa jengo unapaswa Natumia?
- Je, unakubali mipango gani ya bima?
- Kusudi kuu la ziara hii ni nini? Je, nitafanya mtihani au tunajadili matokeo yangu ya mtihani na chaguzi za matibabu?
- Je, nilete nini kwenye miadi yangu? Habari za bima? Rekodi za matibabu, taarifa za uchunguzi na ripoti za ugonjwa? Kitu kingine chochote?
- Je, nitakuwa na taratibu zozote wakati wa ziara yangu? Kuna kitu ninapaswa kuepuka hapo awali kwa ziara hii?

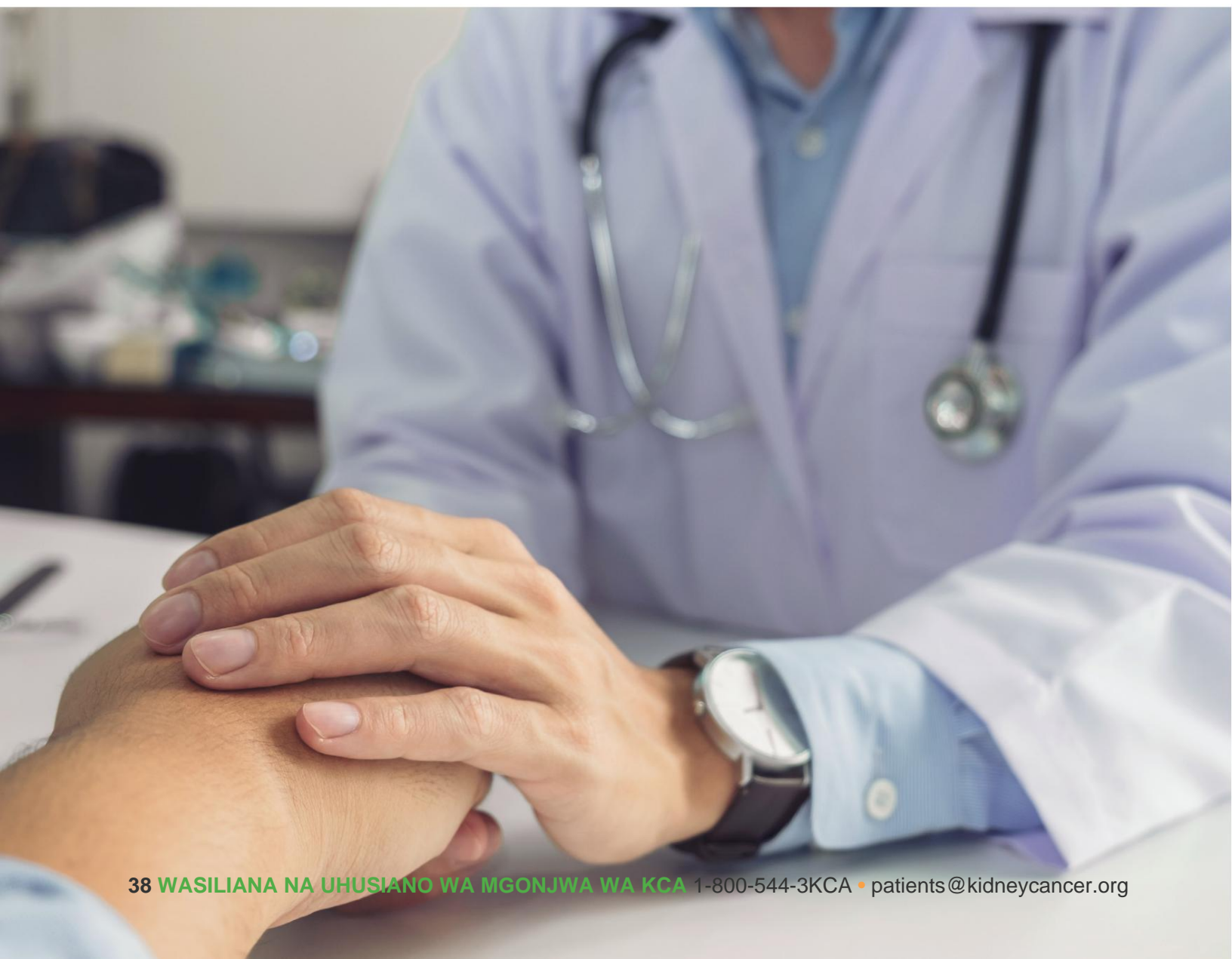
CHAGUO ZAKO ZA TIBA

- Je, ni mpango gani wa matibabu unaopendekeza? Kwa nini?
- Je, ni hatari gani za mpango huu wa matibabu? Je, ni faida gani?
- Lengo la mpango wangu wa matibabu ni lipi? Ili kuondoa saratani yangu au kunifanya nihisi bora, au zote mbili?
- Je, nina muda gani kuamua kuhusu mpango wangu wa matibabu?
- Je, umri wangu, masuala mengine ya afya, na hatua ya saratani huzuia chaguzi zangu za matibabu kwa njia gani?
- Ninawezaje kujiandaa kwa ajili ya matibabu? Je, kuna mabadiliko ya mtindo wa maisha ninayopaswa kufanya ili kuwa na afya njema kabla, wakati na baada ya matibabu yangu? Je, niache kutumia dawa zangu?
- Je, ninawezaje kubaini gharama ya matibabu na kama bima yangu italipia?
- Nina wasiwasi kuhusu kulipia matibabu yangu. Nani anaweza kunisaidia?
- Ni mara ngapi nitapata matibabu? Watadumu kwa muda gani?

- Je, matibabu haya yataathiri vipi maisha yangu ya kila siku? Je, bado nitaweza kwenda kazini, kufanya mazoezi, na kufanya shughuli zangu za kawaida za kila siku?
- Je, kuna uwezekano gani kwamba saratani yangu ya figo itarejea baada ya matibabu? • Je, ni madhara gani ninayohitaji kuzingatia?

MAJARIBU YA KINIKALI

- Ni majaribio gani ya kimatibabu yanapatikana kwa aina yangu na hatua ya saratani ya figo? • Matibabu hufanya nini? Je, ni tofauti gani na inapatikana sasa hivi? • Je, nitajua ni matibabu gani ninayopokea? Je, nitapokea placebo? • Je, itanigharimu chochote kuwa mshiriki?



WAKATI WA MATIBABU

- Je, ninaitikiaje matibabu yangu ya sasa? • Je, aina nyingine ya matibabu itafanya kazi vizuri zaidi?
- Ikiwa sina dalili zozote, hii inamaanisha kuwa saratani yangu imedhibitiwa? • Nina tukio muhimu la familia linakuja, tunaweza kupanga matibabu karibu na hilo?

KUDHIBITI MADHARA

- Je, una vidokezo vipi vya kudhibiti athari zangu? • Je, niripoti madhara yoyote ninayopata kwa mwanachama fulani wa timu yangu ya afya? Je, nikihitaji usaidizi baada ya saa za kazi?
- Je, madhara haya yataingilia jinsi matibabu yangu yanavyofanya kazi? • Je, kuna dawa za ziada ninazopaswa kutumia ili kusaidia kuzuia na/au kudhibiti yangu madhara?
- Je, unaamua je iwapo madhara yangu ni makubwa sana na ninahitaji kupunguza au kubadilika matibabu yangu?

FUATILIA

- Ni vipimo gani vya ufuatiliaji nitakavyohitaji? Je, ninazihitaji mara ngapi? • Je, ni baada ya muda gani baada ya vipimo vyote nitapata matokeo? Nani atanieleza?
- Nimekuwa nikijisikia vizuri zaidi hivi majuzi, je, hii inamaanisha kuwa niko katika msamaha?
- Ni madhara gani ya muda mrefu yanawezekana kulingana na matibabu ninayopokea?

PATA MSAADA

- Ni nani anayeshughulikia masuala ya bima ya afya katika ofisi yako?
- Ni huduma gani za usaidizi zinazopatikana kwangu na kwa familia yangu?
- Ninawezaje kupata mfanyakazi wa kijamii ili anisaidie kutafuta huduma za usaidizi?



KidneyCancerAssociation®

WASILIANA NA UHUSIANO WA MGONJWA WA KCA

1-800-544-3KCA | wagonjwa@kidneycancer.org

CHAMA CHA SARATANI YA FIGO

Jumuiya ya kimataifa inayojitolea kuhudumia na kuwawezesha wagonjwa na walezi, na kuongoza mabadiliko kupitia utetezi, utafiti, na elimu ili kuwa kiongozi wa ulimwengu katika kutafuta tiba ya saratani ya figo.

KIDNEYCANCER.ORG

@KidneyCancerAssociation | @Kansa ya Figo

#HaizuilikiPamoja

